

RECURSOS HUMANS:

Personal que ha estat contractat durant l'any 2018

LLIURE DESIGNACIÓ

CATEGORIA	FIX O INDEFINIT	TEMPORAL	COST MÍN/MÀX HORA
Gerència		1	36,85 €

ADMINISTRACIÓ

CATEGORIA	FIX O INDEFINIT	TEMPORAL	COST MÍN/MÀX HORA
Administrativa	2		26,92 - 36,12 €
Auxiliar administrativa	1		19,84 €

R.S.U.

CATEGORIA	FIX O INDEFINIT	TEMPORAL	COST MÍN/MÀX HORA
Encarregat	1		29,18 €
Conductor	6	2	25,62 € - 37,64 €
Pèon	19	9	21,90 € - 46,72 €
Mecànic	2	1	20,43 € - 24,77 €
Deixalleria	2		17,73 € - 24,49 €

AIGÜES

CATEGORIA	FIX O INDEFINIT	TEMPORAL	COST MÍN/MÀX HORA
Capatàs	1		28,95 €
Oficial 2ª	7		23,68 € - 29,95 €
Lector	1		

SERVEI D'AIGUA

DIES PRESÈNCIA TREBALL 1.376
Baixa metge 434
1 treballador en I.T. tot l'any

SERVEI R.S.U.

DIES PRESÈNCIA TREBALL 7.768
Baixa metge 1.230
1 treballador en I.T. tot l'any

ADMINISTRACIÓ

DIES PRESENCIA TREBALL

620

PREVENCIÓ RISCOS LABORALS:

Les actuacions realitzades en matèria de riscos laborals per part de l'empresa contractada han estat:

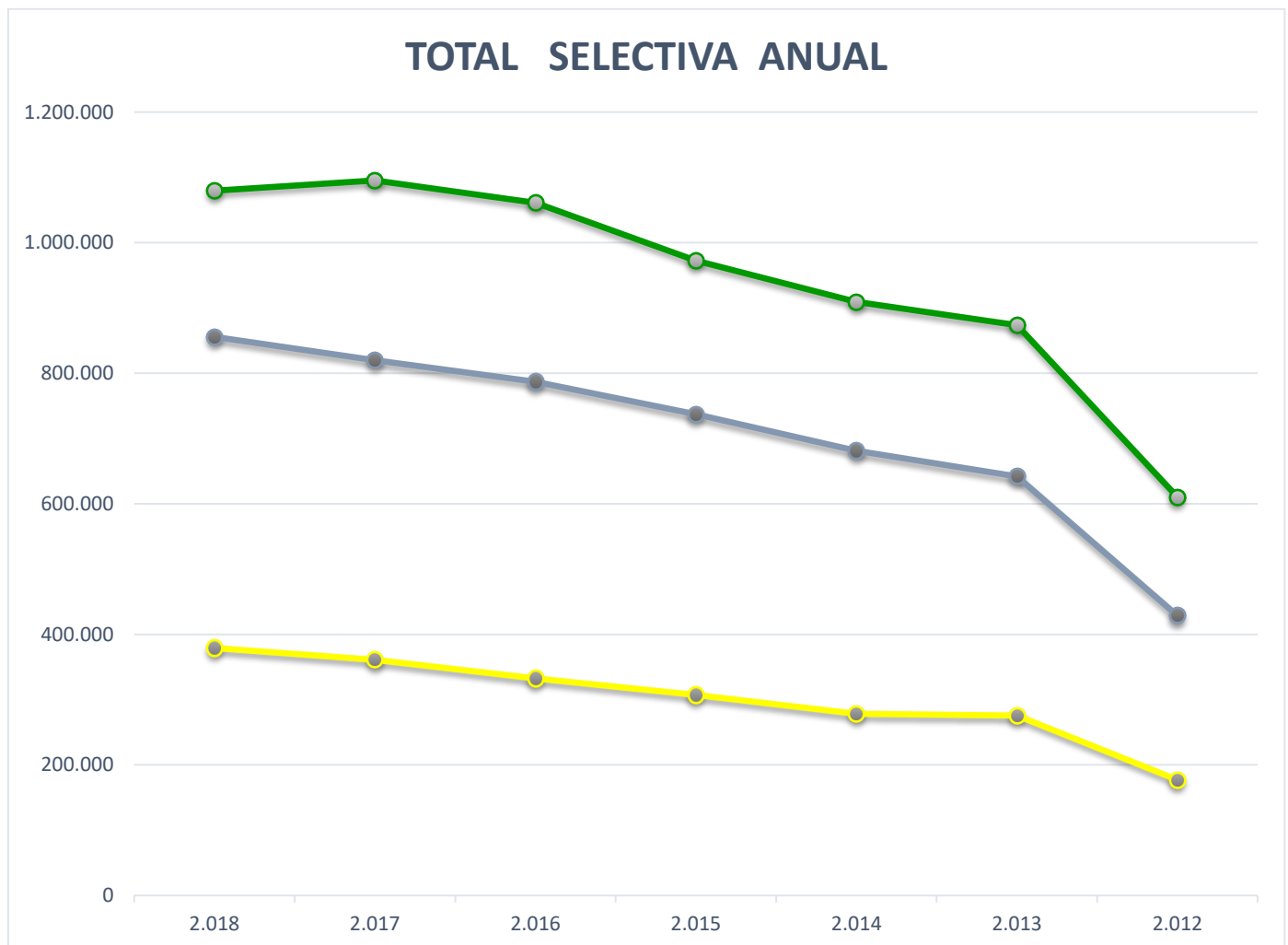
ACTUACIÓ	NÚM.
PLAQUES D'AMIANT	2
AVALUACIÓ PER LLOC DE TREBALL: TREBALLADORS ESPECIALMENT SENSIBLES	9
FORMACIÓ PER LLOC DE TREBALL	10
VIGILÀNCIA DE SALUT	54
INSTRUCCIONS PER A SITUACIONS D'EMERGÈNCIA: OFICINES	1
ACTUALITZACIÓ DE L'EVOLUCIÓ D'EQUIPS DE TREBALL	1
PLA DE PREVENCIÓ	1
AVALUACIÓ DELS RISCOS I PLANIFICACIÓ DE L'ACTIVITAT PREVENTIVA	1
INSTRUCCIONS PER A SITUACIONS D'EMERGÈNCIA	1
TOTAL	79

a més de mantenir diverses reunions amb el treballador designat com a delegat de prevenció i amb tècnics del sindicat CCOO.

RECOLLIDA SELECTIVA:

EMSER va iniciar la recollida selectiva al juny de l'any 2012, quan va deixar de prestar aquest servei l'empresa LUMSA.

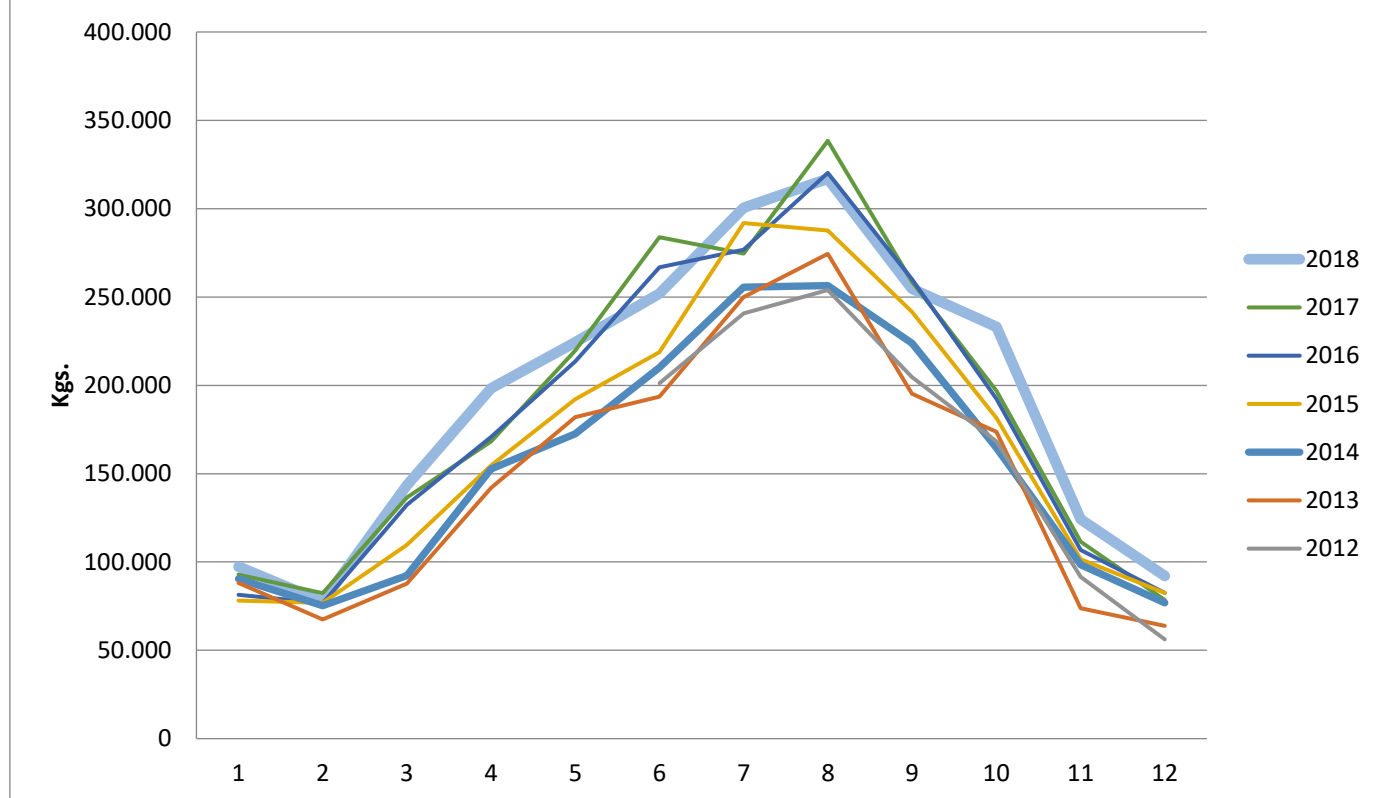
Com es pot apreciar en el gràfic l'increment de kgs. recollits ha anat augmentant anualment. Pensem que aquest tipus de recollida ha arribat al seu punt àlgid, sent molt difícil una millora significativa si no és amb la incorporació de la fracció orgànica.



La recollida del municipi la podem subdividir en dos períodes, amb uns mesos vall i un altre carena, comportament típic de zona turística. Això comporta que s'hagi de disposar de maquinària, personal i instal·lacions sobredimensionades, amb una distorsió econòmica notable.

En el cas de la selectiva és encara més notable que en el residu rebuig, havent-hi una diferència d'1 a 5 del període de màxima producció al de mínima, agost i desembre, a causa de la recollida porta a porta comercial.

TOTAL SELECTIVA MENSUAL



Les dades del 2018 per fraccions han estat:

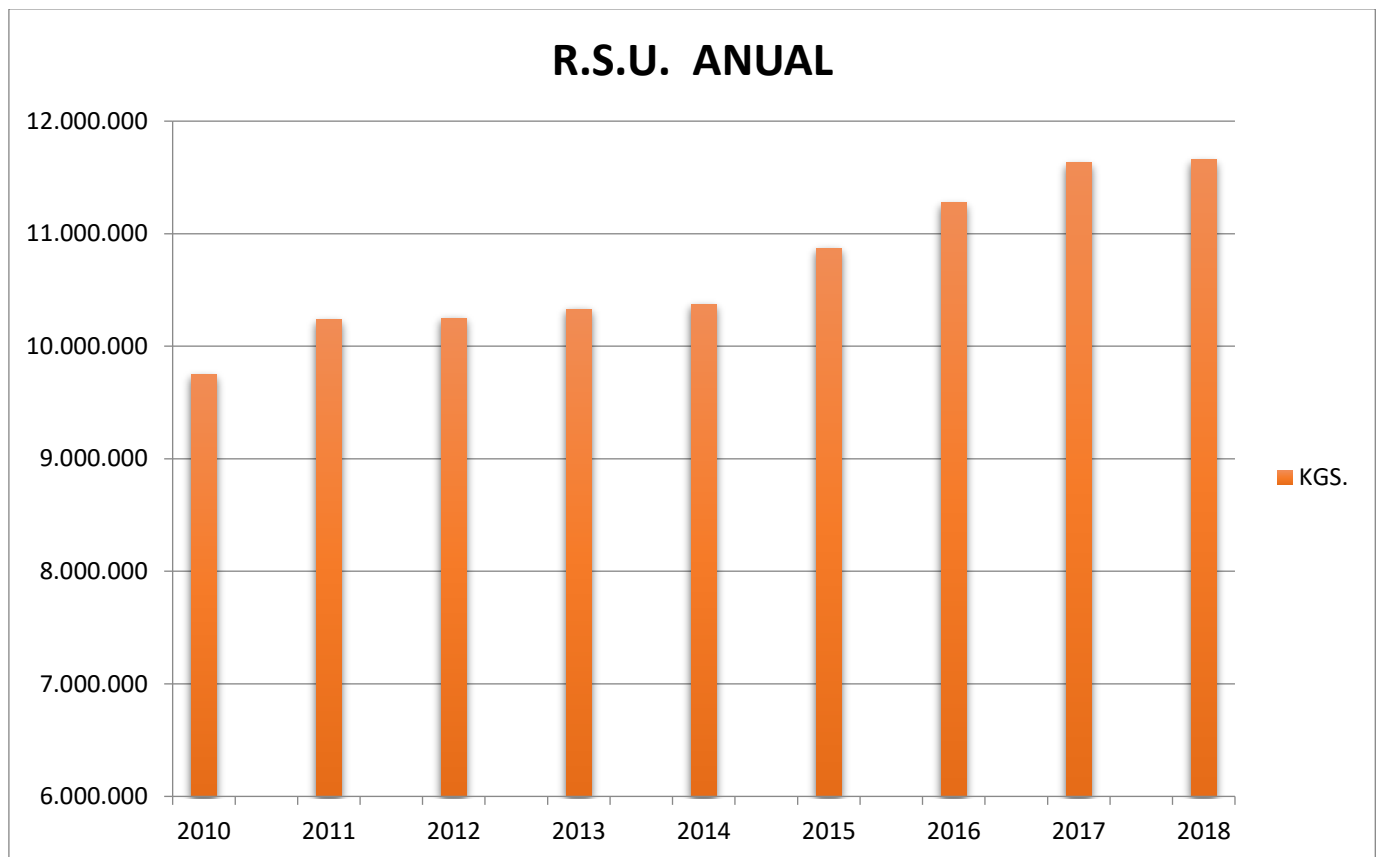
FRACCIÓ	PaP	Iglús	Total
Vidre	603.680	475.840	1.079.520
Paper	512.640	343.040	855.680
Envasos	158.420	220.680	379.100

el total recollit va ser de 2.314.300 kg. En evitar la seva incineració, el cost estimat d'estalvi és de 321.271 €

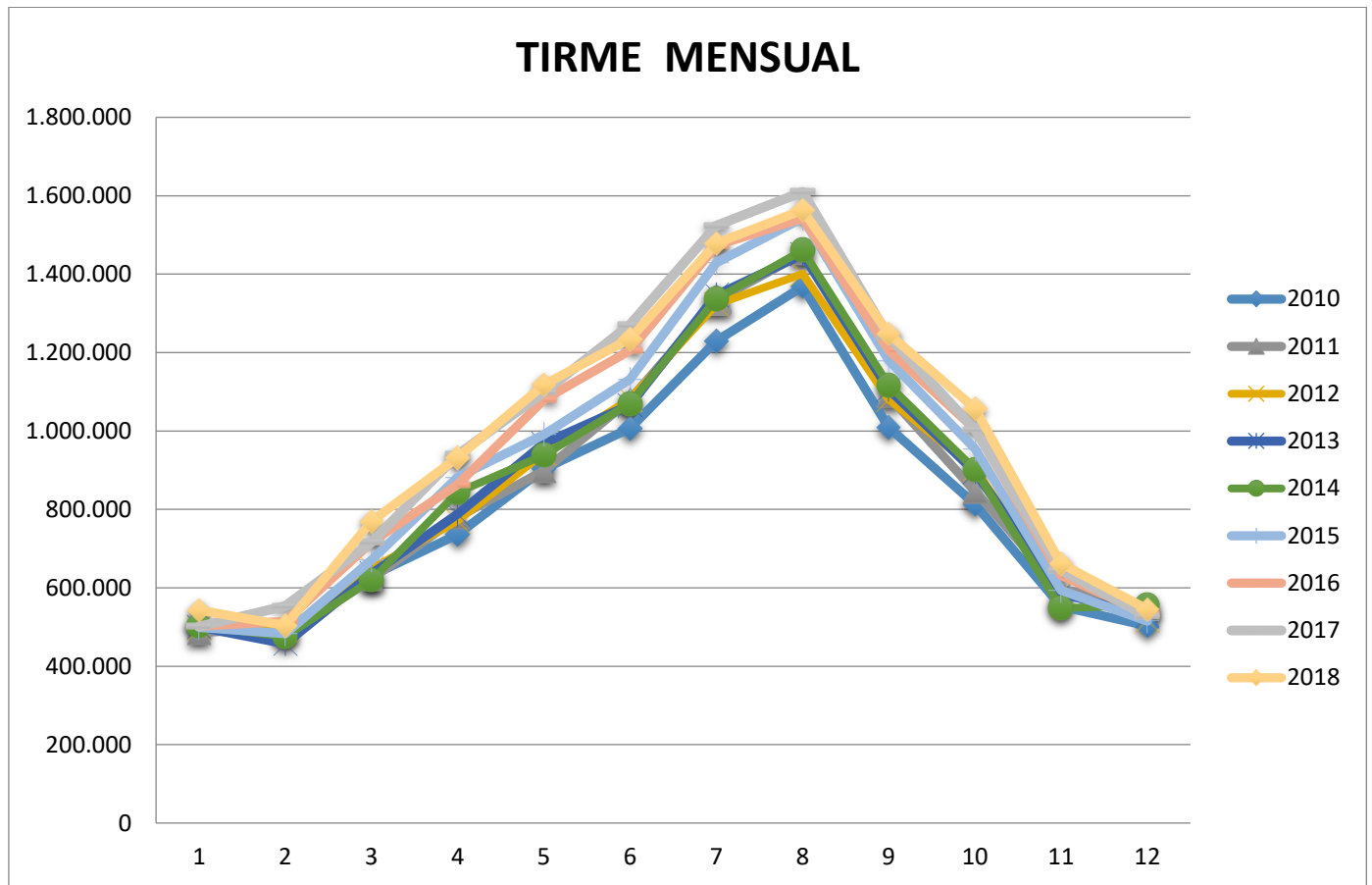
RECOLLIDA REBUIX:

La fracció rebuig ha tingut en quantitat un augment en els últims 10 anys, sent les més significatives les del 2015, 2016 i 2017. El 2018 ha patit un creixement poc significatiu (0,22%).

El cost de l'any 2018 per el tractament del residus ha estat de 1.625.392,97 €



En el gràfic següent es pot observar com la recollida de Rebuig també té una cresta en la recollida estival, amb un increment del 300% respecte a l'hivern.



DEIXALLERIA:

2018 ha estat el primer any complet que la nova DEIXALLERIA ha estat oberta. Ubicada al polígon industrial de Pollença, les seves modernes instal·lacions permeten que els usuaris poden dipositar fàcilment els residus que no són recollits a domicili per EMSER.

El seu horari d'obertura és dels amplis de Mallorca, romanent oberta de dilluns a dissabte des de les vuit del matí, fins a les sis o les set i mitja de l'horabaixa, segons sigui horari d'hivern o estiu. El seu horari d'obertura és dels amplis de Mallorca, romanent oberta de dilluns a dissabte des de les vuit del matí, fins a les sis o les set i mitja, segons sigui horari d'hivern o estiu.

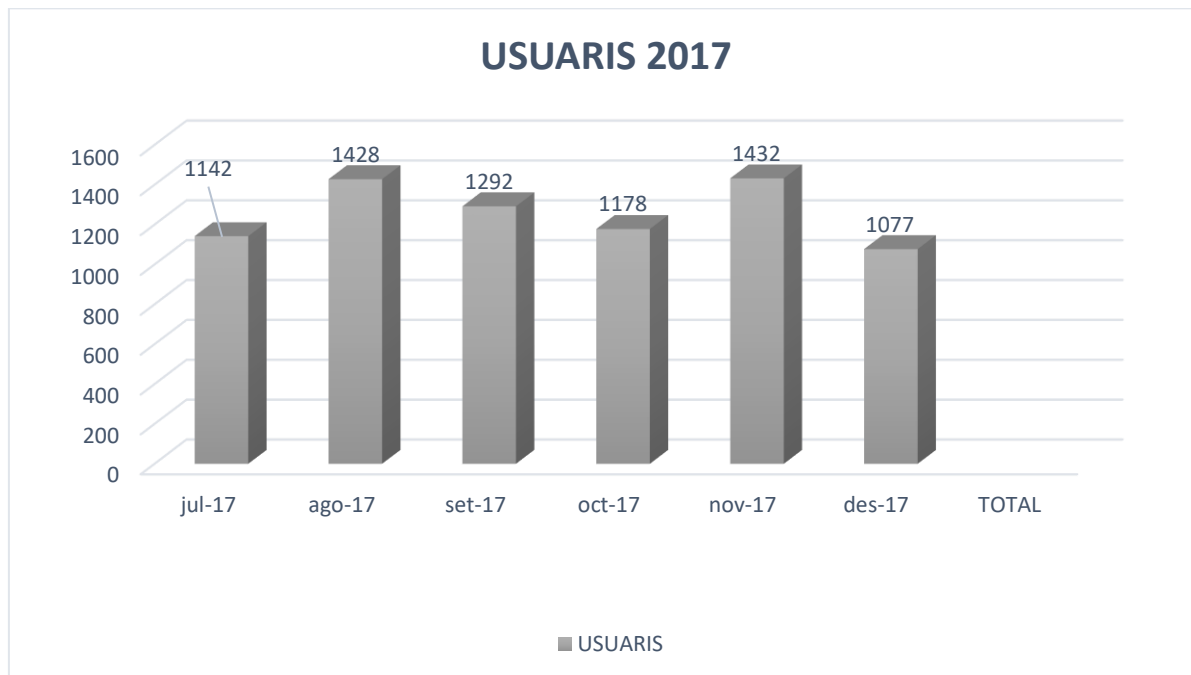
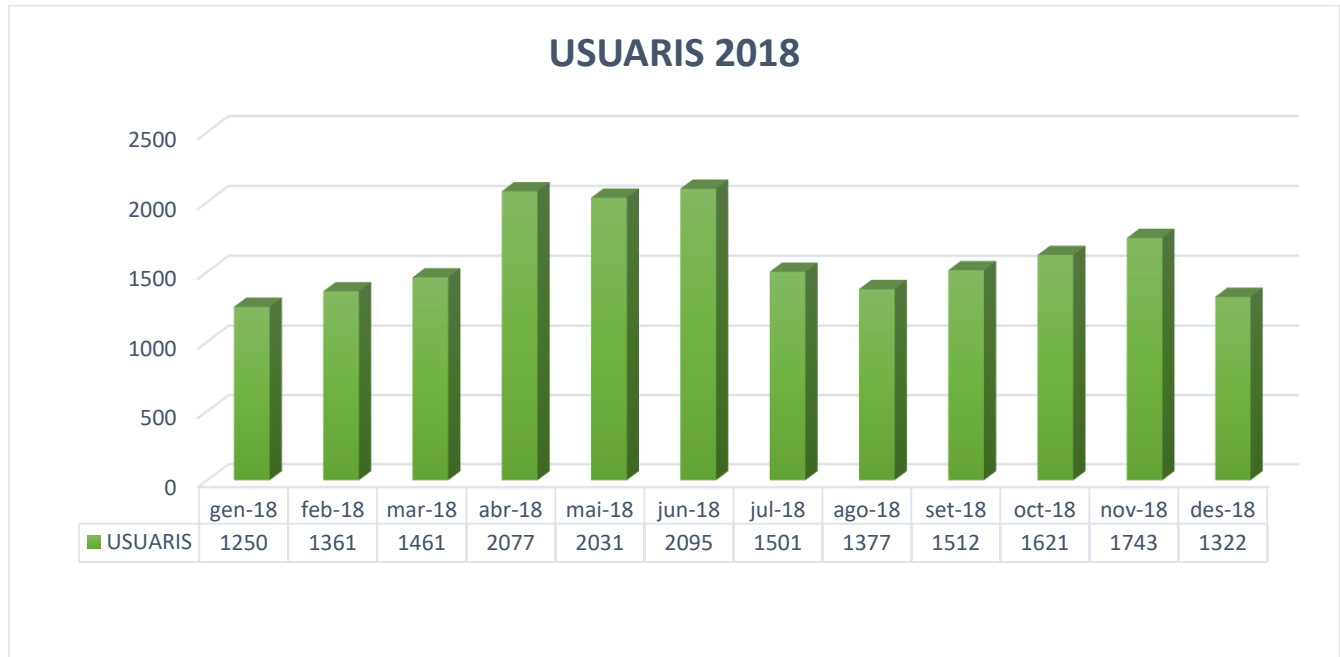
Durant tot l'any 2018 hem disposat un reforç per orientar i resoldre les possibles dubtes que se'ls poden presentar als operaris davant l'arribada de certs residus poc habituals. Aquesta tasca l'ha realitzat l'empresa Gram.

Les quantitats dels residus aportats a la deixalleria, tant per particulars com per la recollida domiciliària per part de EMSER o voluminosos dipositats al carrer són les següents:

RESIDU	Tn.
PAPEL CARTON	7,580
PLASTICO VALORIZABLE	2,620
PILAS ALCALINAS	0,432
ACEITE VEGETAL	2,860
ENVASES AEROSOLES VACIOS	0,069
ACUMULADORES DE Ni-Cd	0,167
RAEE PEQUEÑOS PROFESIONAL	14,891
RAEE PEQUEÑOS DOMESTICO	7,477
TONER, CINTAS Y CATURCHOS DE IMPRESORA	0,268
DISOLVENTES NO HALOGENOS	0,226
FITOSANITARIOS INORGANICOS	0,015
MATERIALES CONSTRUCCION CON AMIANTO PLACAS	6,760
MATERIALES CONSTRUCCION CON AMIANTO TUBERIA	0,200
PILAS BOTON	0,004
REACTIVOS LABORATORIO	0,244
RESTOS DE PINTURA Y BARNIZ	2,825
FLUORESCENTES DOMESTICO	0,670
CRISTAL MEZCLA	37,680
INFORMATICA PEQUEÑO ELECTRODOMESTICO	0,360
RAEE CON CFC DOMESTICO	84,722
RAEE GRANDES DOMESTICO	34,502
RAEE MONITORES Y PANTALLAS DOMESTICO	22,057
EXTINTORES/BOMBONAS VACIOS	0,775
MADERA LIMPIA Y SIN TRATAR	405,730
PODA EN RAMA	109,520
RESIDUOS DE CONSTRUCCION Y DEMOLICION	53,340
RESIDUOS SOLIDOS INCINERACION	5,060
RESIDUOS VOLUMINOSOS (INDUSTRIAL)	6,839
RESIDUOS VOLUMINOSOS (DOMESTICO)	211,991
ENVASES CONTAMINADOS METALICOS	3,980
ENVASES CONTAMINADOS PLASTICO	4,420
COBRE TUBO	0,083
COBRE AISLADO	0,647
LATON	0,366
HIERRO	163,360
HIERRO MOTORES ELECTRICOS	2,382
PLOMO BATERIAS	2,327
TOTAL	1.197,449

El tractament de tots aquests residus ha suposat un cost a l'empresa de més de 225.000 €.

Els usuaris que han utilitzat els serveis de la deixalleria durant l'any 2018 han estat 19.531, una mitjana diària de 66 visites, semblant a la de l'any anterior, que va ser de 65 usuaris / dia.



TALLER I FLOTA VEHICLES

EMSER dóna servei de taller i subministrament de combustible a tots els seus vehicles i als pertanyents a les àrees municipals de serveis, urbanisme, policia, PAC i residència.

La flota actual de l'empresa és:

RSU:

Camions recollida: 10

Camió grua: 1

Furgonetes: 3

Servei Aigua:

Furgonetes: 5

Camió grua: 1



Durant l'any 2018 subministrarem 115.584,46 l de combustible i es realitzaren 1.761 carregues :

EMSER RSU: 74.916,32 l.

EMSER aigües: 5.779,15 l.

Àrea de serveis: 22.308,57 l.

Policia: 12.580,42 l.

a tenir en compte que el descompte que obtenim per volum de compra és aproximadament 18 cèntims per litre respecte al preu de l'estació de servei, el que equival a un estalvi anual de 20.805 €

El taller, a realitzat a part de les reparacions dels vehicles de l'empresa, 102 actuacions a vehicles de l'Ajuntament (àrea de serveis i policia).

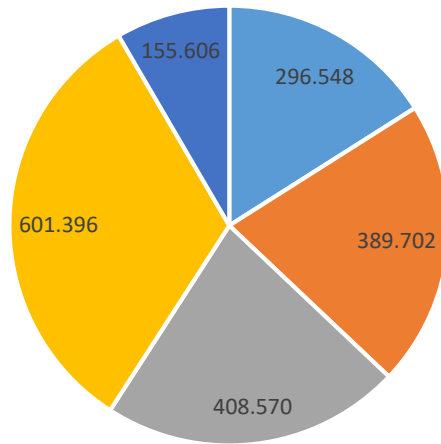
DADES AIGUA 2018-2017

	2018	2017	DIFERÈNCIA
QUOTES DE SERVEI	924.191,45 €	919.336,84 €	4.854,61 €
CONSUM	1.349.673,61 €	1.439.041,48 €	- 89.367,87 €
CÀNON DE SANEJAMENT	1.392.998,46 €	1.434.326,57 €	- 41.328,11 €
<u>CONSUM M3</u>			
AJUNTAMENT	35.021	32.355	2.666
VIVENDES	605.425	683.707	-78.282
COMUNITARI	323.247	309.268	13.979
HOTELS	272.855	262.138	10.717
VIVENDES/LOCALS	15.116	21.887	-6.771
OBRES	43.763	45.487	-1.724
AMARRES	8.025	8.117	-92
NEGOCIS	174.961	148.882	26.079
PISCINES	1.978	2.007	-29
TOTAL M3	1.480.391	1.513.848	-33.457
IMPULSADA	1.851.822	1.992.833	-141.011
DIF. IMP / FACTURADA	371.431	478.985	-107.554
PERDUES	20%	24%	

PROCEDÈNCIA DE L'AIGUA SUBMINISTRADA

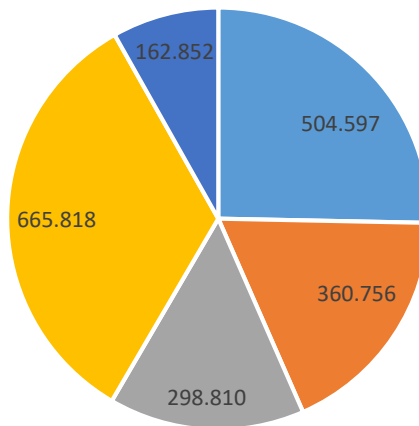
PROCEDÈNCIA	2018		2017
DESSALADORA	296.548	16%	504.597
POUS PROPIS	389.702	21%	360.756
FONTS PROPIES	408.570	22%	298.810
ALTRES POUS	601.396	32%	665.818
ALTRES FONTS	155.606	8%	162.852
TOTAL	1.851.822	100%	1.992.833

2.018



■ DESSALADORA ■ POUS PROPIS ■ FONTS PROPIES ■ ALTRES POUS ■ ALTRES FONTS

2.017



■ DESSALADORA ■ POUS PROPIS ■ FONTS PROPIES ■ ALTRES POUS ■ ALTRES FONTS

Número de abonats 2.018: 5.970

PRINCIPALS ACTUACIONS :

El passat any es van realitzar obres de millora per aconseguir un millor subministrament i servei als abonats de l'àrea d'aigua en diversos punts, sent els més significatius:

- Carrer Far: substituir canonada de xarxa de fibrociment.
- Dipòsit Can Puig: restaurar fissures de pilars i jàsseres.
- Primera línia del Moll: substitució de la canonada general i connexions a abonats.

FUITES D'AIGUA

EMSER intenta mantenir un nivell de fuites d'aigua en un nivell acceptable. Per a això els operaris realitzen de forma periòdica controls nocturns mitjançant un detector acústic de les xarxes de subministrament. Un cop localitzada una fuga es procedeix a la seva arranament.

S'han realitzat actuacions per rompudes a la canonada de subministrament o escomeses al següents carrers: Adan Dielh, Torrent de Can Botana, Sion, Carretera de Formentor, Tramuntana, Pau, Roger de Flor, Joan XXIII, Mallorca, Bacallà, camí de Cal Pessó, Almirall Cervera, Coronel Aloy, Almirall Barceló, Jonquet, Punta Negra, Metge Sureda, Jaume III, Rull, Via Pollentia, Albugassim, Costa i Llobera, Joan Guiraud, Àngels, Can Singala, Cavall Bernat, Méndez Núñez i Calvari.

BONIFICACIO AIGUA:

EMSER, com a empresa pública, és sensible a les necessitats puntuals dels seus abonats. Per això, disposa d'una partida pressupostària per a subvencionar durant un any el consum d'aquelles llars amb necessitats econòmiques greus i no suprimir el subministrament d'aigua als mateixos. Mantenim un contacte directe amb els Serveis socials de l'Ajuntament.

DONACIÓ A SANT LLORENÇ:

Durant el passat octubre es van produir fortes tempestes a la zona del llevant de Mallorca, que van ocasionar greus inundacions especialment al municipi de Sant Llorenç. Recordar que hi va haver, a més de les greus pèrdues materials, tretze morts.

EMSER, com altres moltíssimes empreses, va voler col·laborar en les ajudes als afectats, per això va aportar deu euros per cada un dels quaranta-vuit treballadors en plantilla, i a més trenta-tres treballadors van aportar de forma voluntària també 10 € més, fent un total de 810 €, que es van ingressar en la c.c. oberta per l'Ajuntament de Sant Llorenç.

XARXA D'AIGÜES PÚBLIQUES DE MALLORCA:

Les empreses públiques EMAYA de Palma, Calvià 2002, SAM de Manacor i EMSER 2002, juntament amb els municipis d'Inca, Artà, sa Pobla, Valldemossa, Consell i Campanet han anat mantenint reunions per posar en comú la problemàtica del subministrament públic de l'aigua. Arran de les mateixes va sorgir la possibilitat de presentar un projecte conjunt per poder adquirir vehicles elèctrics mitjançant un ajut provinent de l'Impost del turisme sostenible.

A EMSER, mitjançant l'Ajuntament, li han concedit una subvenció per import de 125.840 € per a la compra de quatre vehicles elèctrics i quatre punts de càrrega per a aquests.

COL·LABORACIÓ AMB ENTITATS SOCIALS:

Hem col·laborat mitjançant l'aportació de contenidors en les activitats organitzades per entitats públiques o el mateix ajuntament, com ara Associació de veïns del Port de Pollença, Cala Sant Vicenç, PRODIS, Fira d'abril, activitats esportives, A tenir en compte la col·laboració amb l'organització de la fira del vi, aportant contenidors per a la recollida de les botelles de vi, així com els cartrons de les caixes.

ANÀLISI I CONTROL DE L'AIGUA

La qualitat de l'aigua és una prioritat per a EMSER, per això realitzem diàriament anàlisi de clor a tota la xarxa i dipòsits, i mensualment una analítica completa de xarxa, aixetes d'usuaris, dipòsits i pous.

També la Conselleria de Sanitat realitza els controls pertinents.

VISOR WEB SERVEIS MUNICIPALS:

S'ha posat en funcionament una pàgina web on poden visualitzar-se els serveis municipals, entre ells, la recollida de residus PaP i la ubicació de contenidors a peu de carrer. L'adreça és <http://ide.ticmallorca.net/visormap/Visors/ide/html/visor042.html>

CAMPAÑA INFORMATIVA PaP.

La conselleria de Medi Ambient ens atorga una subvenció per realitzar diverses actuacions d'informació sobre residus, una de les quals va ser la d'informació dels usuaris de la deixalleria i l'altra sobre la recollida porta a porta a Pollença.

Durant 45 dies es van visitar porta a porta, tots els domicilis del nucli poblacional principal de Pollença. Les visites es van realitzar al matí i en horari de tarda. Es va intentar, en la mesura del possible, informar presencialment als ciutadans residents al municipi que no va ser possible després d'un segon intent, es va deixar el calendari a la bústia, en els casos en què aquest existís.