

RECURSOS HUMANS:

Personal en plantilla durant l'any 2019

LLIURE DESIGNACIÓ

CATEGORIA	FIX O	TEMPORAL	COST MÍN/MÀX
Gerència		1	37,95 €

ADMINISTRACIÓ

CATEGORIA	FIX O	TEMPORAL	COST MÍN/MÀX
Administrativa	2		29,59 – 34,14 €
Auxiliar administrativa	1		41,07 €

R.S.U.

CATEGORIA	FIX O	TEMPORAL	COST MÍN/MÀX
Encarregat	1		32,03 €
Conductor	6	5	25,18 € - 31,88 €
Pèon	17	10	23,92 € - 50,46 €
Mecànic	1	1	26,77 € - 30,95 €
Deixalleria	2		19,01 € - 24,00 €

AIGÜES

CATEGORIA	FIX O INDEFINIT	TEMPORAL	COST MÍN/MÀX
Capatàs	1		29,81 €
Oficial 2ª	7		22,99 € - 36,04 €
Lector	1		

SERVEI D'AIGUA

DIES PRESENCIA TREBALL 1.352
Dies Baixa metge 207

SERVEI R.S.U.

DIES PRESENCIA TREBALL 7.854

Dies Baixa metge 1.988
3 treballadors en I.T. tot l'any

ADMINISTRACIÓ

DIES PRESENCIA TREBALL 492
Dies Baixa metge 128

PREVENCIÓ RISCOS LABORALS:

Les actuacions realitzades en matèria de riscos laborals i medicina del treball per part de les empreses contractades PREVIS i MUTUA BALEAR han estat:



ACTUACIÓ	NÚM.
PLAQUES D'AMIANT	6
AVALUACIÓ PER LLOC DE TREBALL: TREBALLADORS ESPECIALMENT SENSIBLES	1
FORMACIÓ PER LLOC DE TREBALL	18
VIGILÀNCIA DE SALUT	64
PLA DE PREVENCIÓ	1
AVALUACIÓ DELS RISCOS I PLANIFICACIÓ DE L'ACTIVITAT PREVENTIVA	1
TOTAL ACTUACIONS	91

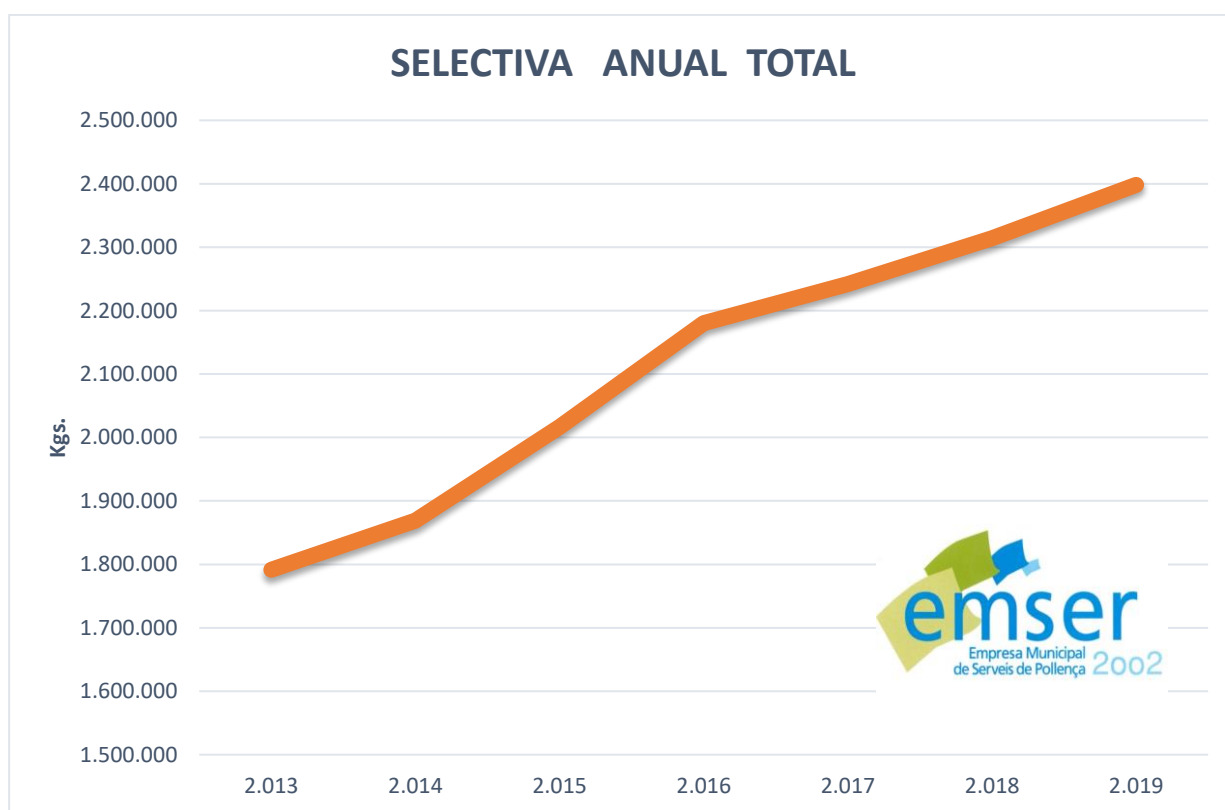
a més de mantenir reunions amb el treballador designat com a delegat de prevenció, amb tècnics del sindicat CCOO i del nostre servei de prevenció.

RECOLLIDA RESIDUS:

RECOLLIDA SELECTIVA:

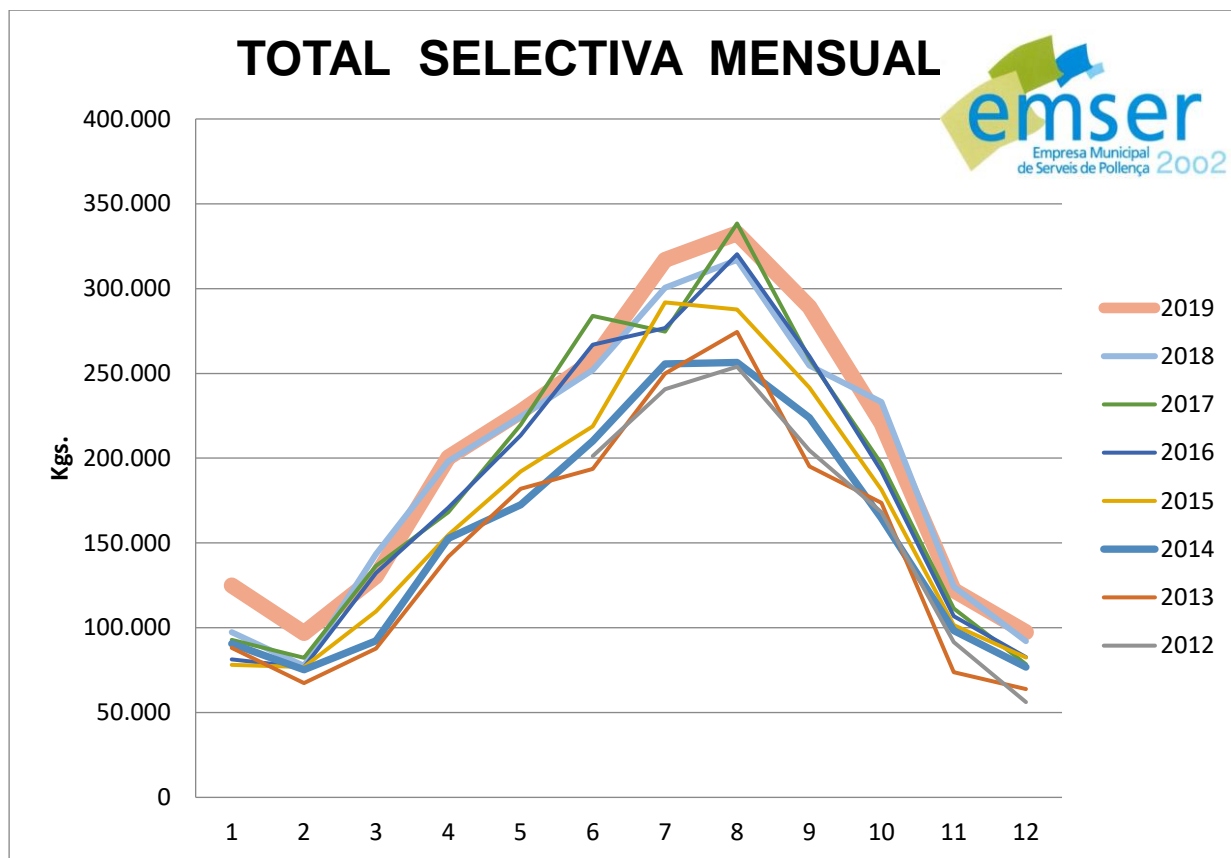
EMSER va iniciar la recollida selectiva al juny de l'any 2012, quan va deixar de prestar aquest servei l'empresa LUMSA.

Com es pot apreciar en el gràfic l'increment de kgs. recollits ha anat augmentant anualment. Pensem que aquest tipus de recollida ha arribat al seu punt àlgid, sent molt difícil una millora significativa si no és amb la incorporació de la fracció orgànica.



La recollida del municipi la podem subdividir en dos períodes, amb uns mesos vall i un altre carena, comportament típic de zona turística. Això comporta que s'hagi de disposar de maquinària, personal i instal·lacions sobredimensionades, amb una distorsió econòmica notable.

En el cas de la selectiva és encara més notable que en el residu rebuig, havent-hi una diferència d'1 a 5 del període de màxima producció al de mínima, agost i desembre, a causa de la recollida porta a porta comercial.



Les dades del 2019 per fraccions han estat:

FRACCIÓ	PaP i G.S.	Iglús	Total
Vidre	597.205	514.693	1.111.898
Paper	496.480	353.840	850.320
Envasos	215.740	238.360	454.100

el total recollit va ser de 2.416.318 kg. , un 4,41 % mes que el any anterior. En evitar la seva incineració, el cost estimat d'estalvi és de 343.165,48 €

PaP : Porta a Porta

GS : Generadors Singulars (Negocis)

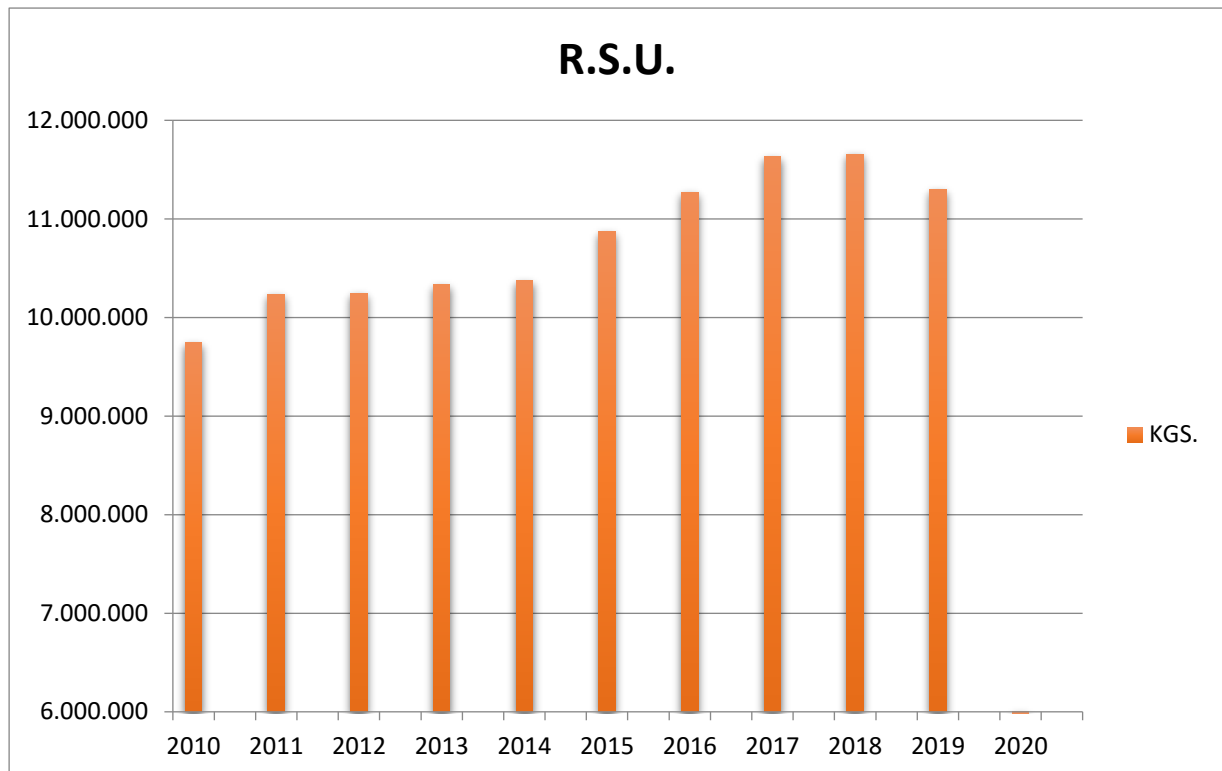
RECOLLIDA DOMICILIARI DE VOLUMINOSOS:

EMSER ha realitzat casí 2000 recollides de residus voluminosos a domicilis. Hi ha una servei setmanal a Pollença i Port de Pollença, i un quinzenal a negocis.

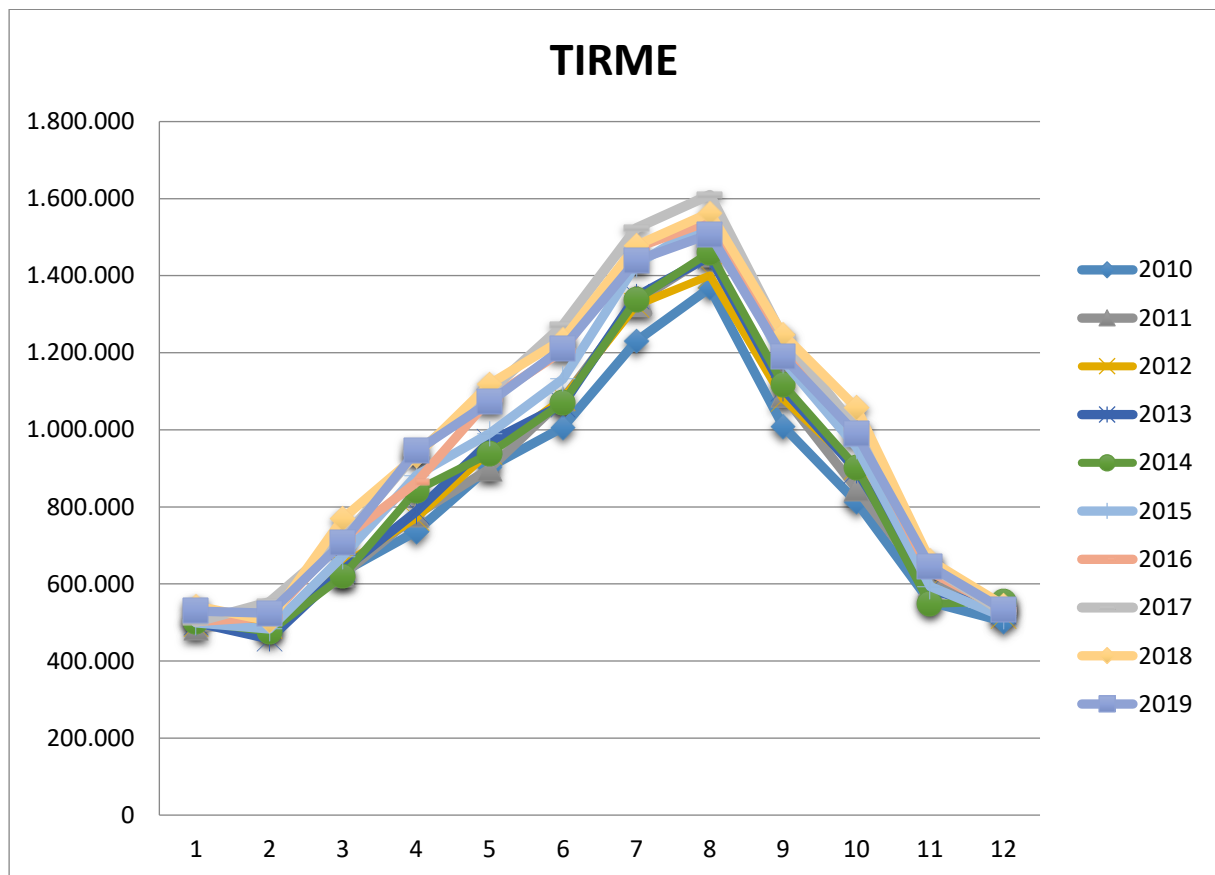
RECOLLIDA REBUIX:

La fracció rebuix ha tingut en quantitat un augment en els últims 10 anys, sent les més significatives les del 2015, 2016 i 2017. En 2019 s'ha produït una disminució de el 3,09 % (-358.930 kgs.)

El cost de l'any 2019 per el tractament del residus ha estat de 1.568.400,85 €



En el gràfic següent es pot observar com la recollida de Rebuig també té una cresta en la recollida estival, amb un increment del 300% respecte a l'hivern.



DEIXALLERIA:

Ubicada al polígon industrial de Pollença, les seves modernes instal·lacions permeten que els usuaris poden depositar fàcilment els residus que no són recollits a domicili per EMSER.

El seu horari d'obertura és dels amplis de Mallorca, romanent oberta de dilluns a dissabte des de les vuit del matí, fins a les sis o les set i mitja de l'horabaixa, segons sigui horari d'hivern o estiu.

Durant tot l'any 2019 hem disposat un reforç per orientar i resoldre les possibles dubtes que se'ls poden presentar als operaris davant l'arribada de certs residus poc habituals. Aquesta tasca l'ha realitzat l'empresa Gram.

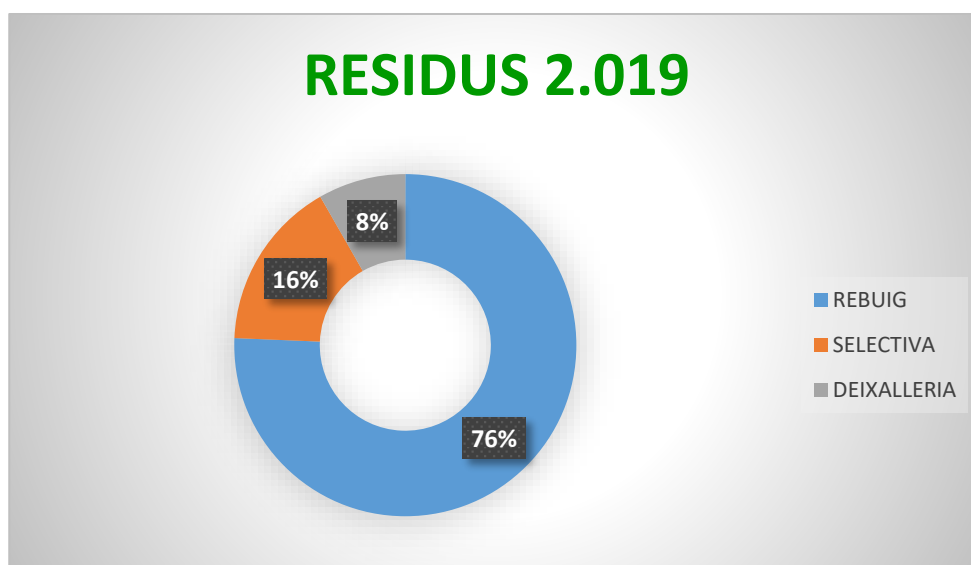
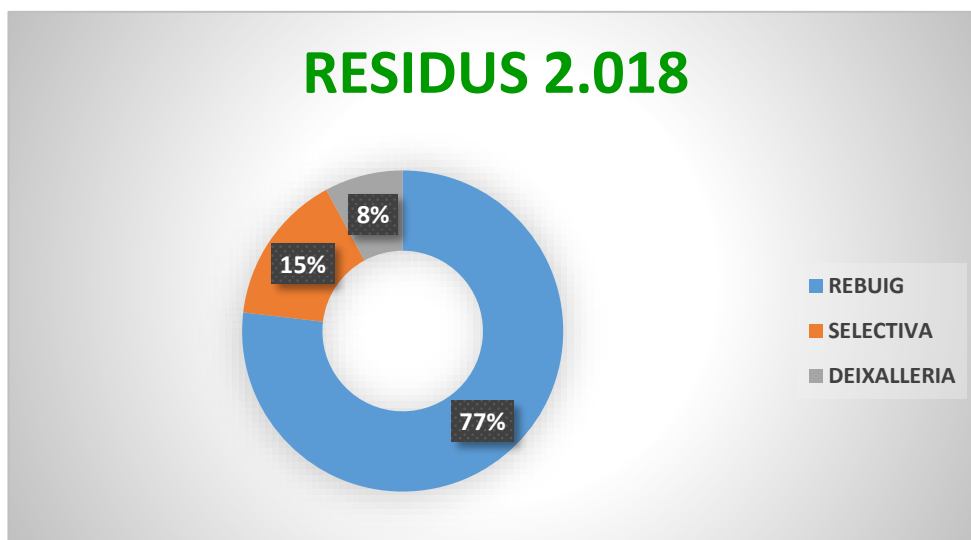
Les quantitats dels residus aportats a la deixalleria, tant per particulars com per la recollida domiciliària per part de EMSER o voluminosos dipositats al carrer són les següents:

RESIDUO	Tn. 2019
PAPEL CARTON	6,740
PLASTICO VALORIZABLE	2,780
PILAS ALCALINAS	0,116
ACEITE VEGETAL	3,275
ENVASES AEROSOLES VACIOS	0,057
RAEE PEQUEÑOS PROFESIONAL	16,593
TONER, CINTAS Y CATURCHOS DE IMPRESORA	0,235
FITOSANITARIOS INORGANICOS	0,085
MATERIALES CONSTRUCCION CON AMIANTO PLACAS	11,395
REACTIVOS LABORATORIO	0,608
RESTOS DE PINTURA Y BARNIZ	6,460
FLUORESCENTES DOMESTICO	0,300
CRISTAL MEZCLA	49,220
INFORMATICA PEQUEÑO ELECTRODOMESTICO	5,330
RAEE CON CFC DOMESTICO	89,471
RAEE GRANDES DOMESTICO	33,307
EXTINTORES/BOMBONAS VACIOS	1,315
MADERA LIMPIA Y SIN TRATAR	422,490
PODA EN RAMA	135,480
RESIDUOS DE CONSTRUCCION Y DEMOLICION	12,120
RESIDUOS SOLIDOS INCINERACION	2,228
RESIDUOS VOLUMINOSOS (INDUSTRIAL)	7,053
RESIDUOS VOLUMINOSOS (DOMESTICO)	229,155
ENVASES CONTAMINADOS METALICOS	2,091
ENVASES CONTAMINADOS PLASTICO	4,492
COBRE TUBO	0,127
COBRE AISLADO	0,926
LATON	0,338
HIERRO	184,070
HIERRO MOTORES ELECTRICOS	1,204
PLOMO BATERIAS	2,460
NEUMÁTICOS FUERA USO	3,615
FILTROS ACEITE	0,118
RADIOGRAFIAS	0,080
MEDICAMENTOS	0,033
ACEITE MINERAL	0,800
TOTAL	1.236,167

El tractament de tots aquests residus ha suposat un cost a l'empresa de més de 280.000 €.

DISTRIBUCIÓ RESIDUS - PROCEDENCIA

	2018 - Kgs.	2019 - kgs.
REBUIG	11.657.020	11.298.090
SELECTIVA	2.314.300	2.416.318
DEIXALLERIA	1.197.449	1.236.167
TOTAL	15.168.769	14.950.575



TALLER I FLOTA VEHICLES

EMSER dona servei de taller i subministrament de combustible a tots els seus vehicles i als pertanyents a les àrees municipals de serveis, urbanisme, policia, PAC i residència.

La flota actual de l'empresa és:

RSU:

Camions recollida:	10
Camió grua:	1
Furgonetes:	3

Servei Aigua:

Furgonetes:	5
Camió grua:	1



Durant l'any 2019 subministrarem 114.671,42 l de combustible i es realitzaren 1.654 carregues :

EMSER RSU: 79.083,38 l.

EMSER aigües: 5.439,74 l.

Àrea de serveis: 19.282,08 l.

Policia: 10.866,22 l.

a tenir en compte que el descompte que obtenim per volum de compra és aproximadament 18 cèntims per litre respecte al preu de l'estació de servei, el que equival a un estalvi anual de 20.640 €

El taller, a realitzat a part de les reparacions dels vehicles de l'empresa, 82 actuacions a vehicles de l'Ajuntament (àrea de serveis i policia).

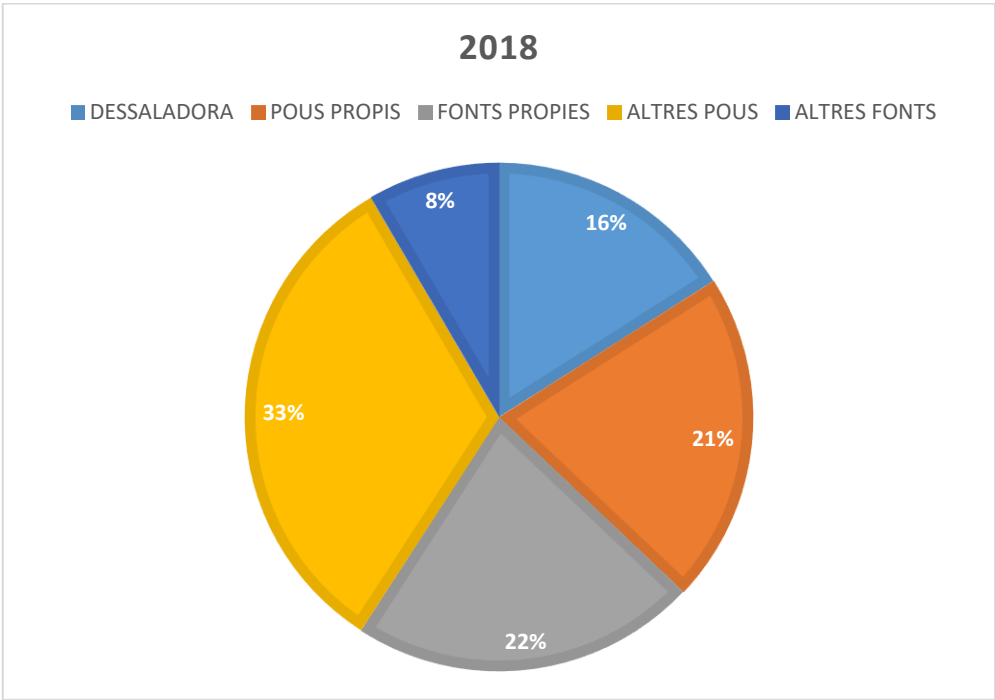
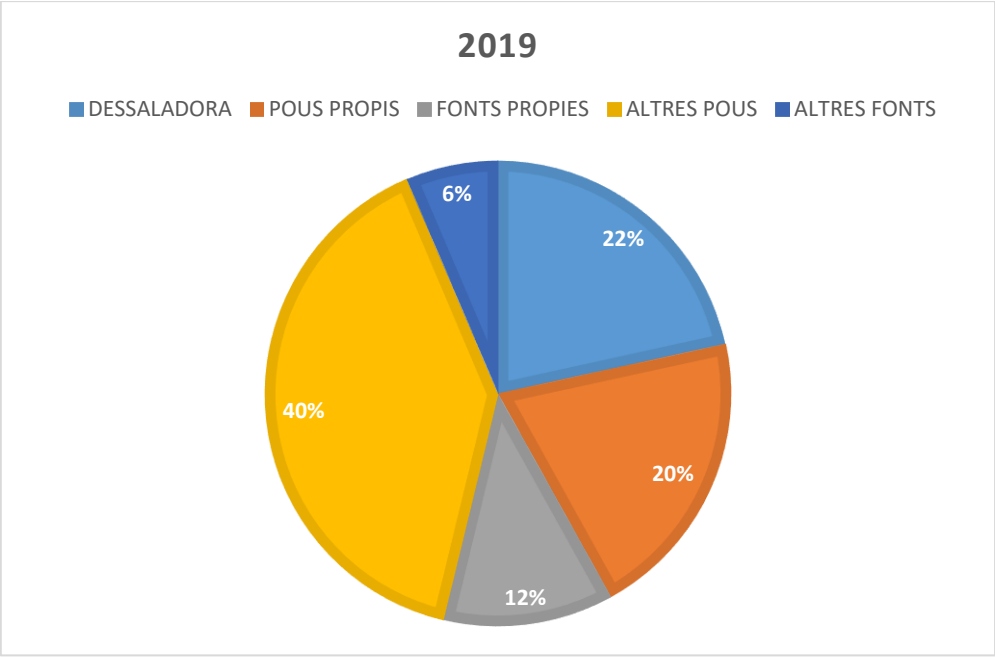
DADES AIGUA 2019-2018

FACTURACIÓ

	2018	2019	DIFERENCIA	%
QUOTES DE SERVEI	924.191,45 €	926.817,74 €	2.626,29 €	0,28%
CONSUM	1.349.673,61 €	1.440.294,82 €	90.621,21 €	6,71%
CÀNON DE SANEJAMENT	1.392.998,46 €	1.451.705,37 €	58.706,91 €	4,21%
<u>CONSUM M³</u>				
AJUNTAMENT	35.021	33.155	-1.866	-5,33%
VIVENDES	605.425	657.667	52.242	8,63%
COMUNITARI	323.247	327.781	4.534	1,40%
HOTELS	272.855	274.250	1.395	0,51%
VIVENDES/LOCALS	15.116	23.995	8.879	58,74%
OBRES	43.763	48.963	5.200	11,88%
AMARRES	8.025	7.172	-853	-10,63%
NEGOCIS	174.961	186.126	11.165	6,38%
PISCINES	1.978	3.018	1.040	52,58%
TOTAL M ³	1.480.391	1.562.127	81.736	5,52%
IMPULSADA	1.851.822	1.856.453	4.631	0,25%
DIF. IMP / FACTURADA	371.431	294.326	-77.105	
PÈRDUES XARXA	20%	16%		

PROCEDÈNCIA DE L'AIGUA SUBMINISTRADA (M³)

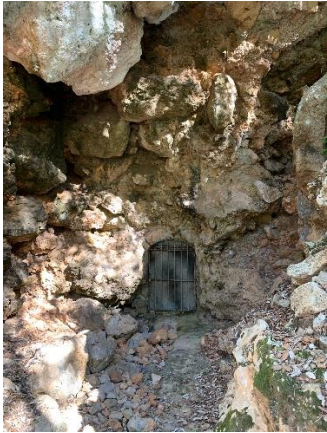
PROCEDÈNCIA	2018	2019	Difer.
DESSALADORA	296.548	400.524	103.976
POUS PROPIS	389.702	378.328	-11.374
FONTS PROPIES	408.570	219.240	-189.330
ALTRES POUS	601.396	739.725	138.329
ALTRES FONTES	155.606	118.636	-36.970
TOTAL	1.851.822	1.856.453	4.631



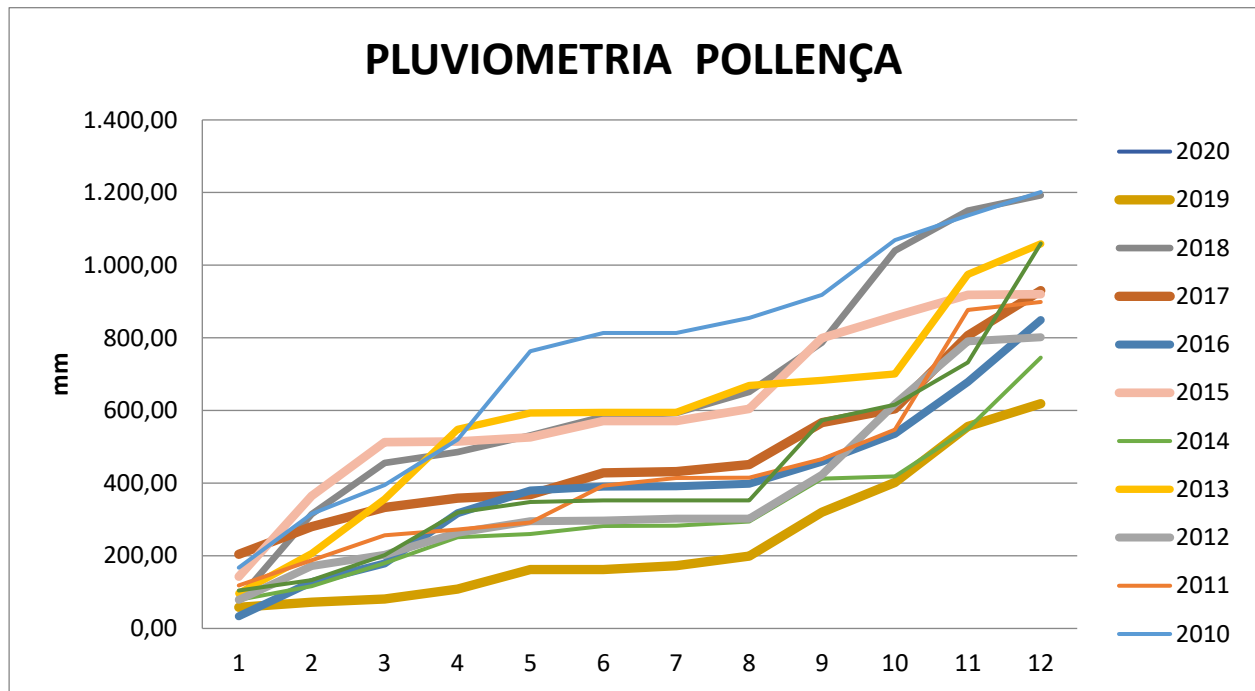
ABONATS:

Número de abonats 2.018: 5.970

Número de abonats 2.019: 6.088



La variació del consum d'aigua d'un exercici a un altre ve molt influenciat per les precipitacions pluviomètriques. La demanda augmenta considerablement en un any sec, al necessitar major aportació d'aigua de la xarxa per a reg de jardins o per disminució de consums provinents de pous propis.



Font: Webverd – Biel Perello

L'any 2019 pot considerar-se de molt baixa pluviometria, només de 618 l / m³, la més baixa dels darrers 10 anys. Això ha influït especialment en l'exercici 2019, però també ho farà el 2020, al necessitar la conca hídrica més temps per recuperar-se. EMSER 2002 intenta mitigar els efectes d'aquests anys secs amb major aportació d'aigua provinent de la dessaladora, i així conservar la qualitat dels nostres aquífers, evitant la seva sobreexplotació i conseqüent salinització.

PRINCIPALS ACTUACIONS :

El passat any es van realitzar obres de millora per aconseguir un millor subministrament i servei als abonats de l'àrea d'aigua en diversos punts, sent els més significatius:

- Dipòsit Can Puig: restaurar fissures de pilars i jàsseres (segona fase)
- Desdoblament canonada camí de Can Mosson.
- Adequació arquetes comptadors generals.
- Canvi de mes de 1.000 comptadors domiliaris.
- Canvi canonada general a la Cala, zona carrer Temporal, cala Molins, ...

FUITES D'AIGUA

EMSER intenta mantenir un nivell de fuites d'aigua en un nivell acceptable. Per a això els operaris realitzen de forma periòdica controls nocturns mitjançant un detector acústic de les xarxes de subministrament. Un cop localitzada una fuga es procedeix a la seva arranjament.

S'han realitzat actuacions per rompudes a la canonada de subministrament o escomeses al següents carrers:

Rompuda al carrer Llorenç cerdà	Rompuda al carrer Salut
Rompuda al carrer Bosquet	Rompuda al carrer Pinsà
Rompuda al carrer Llebeig	Rompuda al carrer Roser Vell
Rompuda al carrer Pius XI	Rompuda a Avgda. París
Rompuda general a La Cala Sant Vicenç	Rompuda al camí del Pesse
Rompuda a Can Cingala per obres de GESA	Rompuda al carrer Via Argentina
Rompuda al carrer Vicens Buades	Rompuda al carrer Cecili Metel
Rompuda a la fàbrica de Pollença	Rompuda al carrer Horta
Rompuda al carrer Bonavista	Rompuda al carrer Roses
Rompuda al carrer Lleó	Rompuda al carrer Cala Clara
Rompuda al carrer Creus	Rompuda al carrer Torrent de Can Botana
Rompuda al carrer Rao	Rompuda al carrer Morro de Peix
Rompuda al carrer Formentor	Rompuda al carrer Llebeix
Rompuda al carrer padrona	Rompuda al carrer Roses
Rompuda al carrer Horta	Rompuda al carrer Roger de Flor
Rompuda al carrer Pescador	Rompuda al carrer Llevant
Rompuda al carrer Coronel Aloy	Rompuda a la general Pollença-Port

BONIFICACIO AIGUA:

EMSER, com a empresa pública, és sensible a les necessitats puntuals dels seus abonats. Per això, disposa d'una partida pressupostària per a subvencionar durant un any el consum d'aquelles llars amb necessitats econòmiques greus i no suprimir el subministrament d'aigua als mateixos. Mantenim un contacte directe amb els Serveis socials de l'Ajuntament.

XARXA D'AIGÜES PÚBLIQUES DE MALLORCA:

Les empreses públiques EMAYA de Palma, Calvià 2002, SAM de Manacor i EMSER 2002, juntament amb els municipis d'Inca, Artà, sa Pobla, Valldemossa, Consell i Campanet han anat mantenint reunions per posar en comú la problemàtica del subministrament públic de l'aigua.

L'any 2020 EMAYA té previst realitzar la instal·lació en una part dels seus abonats de comptadors digitals. EMSER aprofitarà la sinergia de el procés per a un futur instal·lar aquest tipus de comptador a Pollença

COL·LABORACIÓ AMB ENTITATS SOCIALS:

Hem col·laborat mitjançant l'aportació de contenidors en les activitats organitzades per entitats públiques o el mateix ajuntament, com ara Associació de veïns del Port de Pollença, Cala Sant Vicenç, PRODIS, Fira d'abril, activitats esportives, A tenir en compte la col·laboració amb l'organització de la fira del vi, aportant contenidors per a la recollida de les botelles de vi, així com els cartrons de les caixes.

ANÀLISI I CONTROL DE L'AIGUA

La qualitat de l'aigua és una prioritat per a EMSER, per això realitzem diàriament anàlisi de clor a tota la xarxa i dipòsits, i mensualment una analítica completa de xarxa, aixetes d'usuaris, dipòsits i pous.

També la Conselleria de Sanitat realitza els controls pertinents.

Pollença, febrer 2020